

Diagnostico económico en el municipio de Copanatoyac Guerrero

José Alfredo Pineda Gómez¹

De acuerdo al XII Censo General de Población y Vivienda 2000 efectuado por el INEGI, la población total del municipio de Copanatoyac fue de 15,753 habitantes, de los cuales 7,634 eran hombres y 8,119 mujeres, que representan el 48.46% y el 51.54%, respectivamente. La población total del municipio representa el 0.51 por ciento con relación a la población total del Estado.

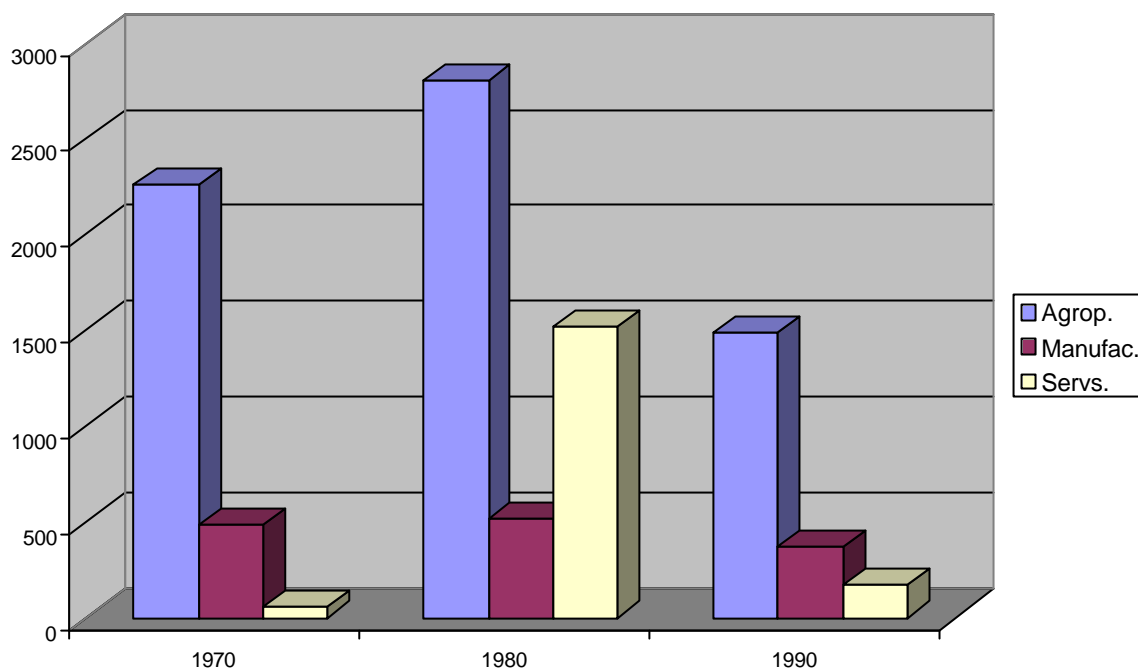
Evolución de la Población en el Municipio

Año	Población
1960	9,692
1970	9,331
1980	9,823
1990	13,880
1995	14,126
2000	15,753

El municipio de Copanatoyac en la Region de la Montaña del estado de Guerrero, se caracteriza como una localidad especializada en actividades agrícolas, especialmente en el cultivo de maíz, frijol, chile, cebolla y camote lo cual se expresaba en la gran proporción de mano de obra empleada en actividades primarias desde la década de los setenta.

¹ Alumno del Posgrado en Desarrollo Regional
UAG – UCDR Acapulco Gro.

**Población económicamente activa por actividad económica.
Copanatoyac, 1970-1990**



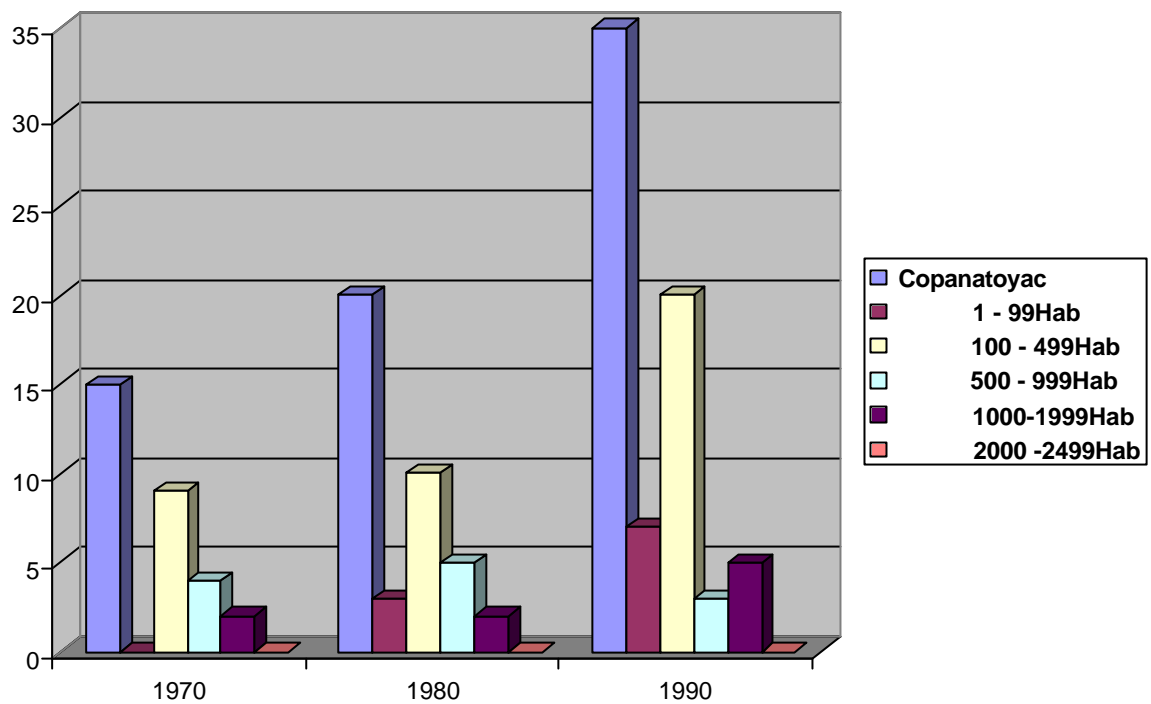
Fuente: Elaboración propia con datos del IX, X y XI Censo General de población y Vivienda. (INEGI). México.

Para 1990 esta mano de obra se distribuía en 2,372 unidades de producción rural (UPR), donde el 94%² eran ejidos y el 95% tenía una extensión de hasta cinco hectáreas. Para ejercer las labores agrícolas, en la gran proporción de tierras de temporal (95.2%), el 82% de las UPR se apoyaban con animales de trabajo y en el empleo mano de obra sin remuneración.

Para estos años, la gran mayoría de las actividades agropecuarias se llevaban a cabo en localidades de 100 a 499 habitantes, las cuales tuvieron un gran crecimiento al pasar de 9 a 20 localidades de 1970 a 1990.

² Censo Agrícola, Ganadero y Ejidal, 1990. INEGI, México.

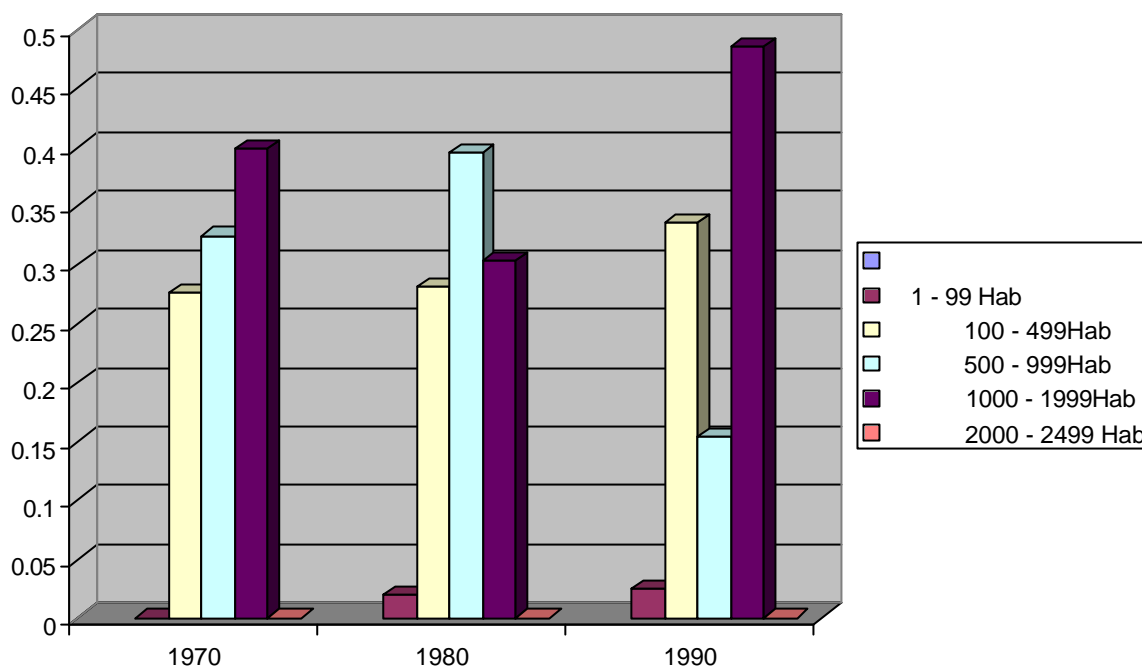
Número de localidades, Copanatoyac 1970-1990



Fuente: Elaboración propia con datos del IX, X y XI Censo General de población y Vivienda. (INEGI). México.

Sin embargo, el proceso de concentración poblacional en el municipio ha sido hacia zonas de mayor población, es decir en localidades que rebasan los mil habitantes, pero no llegan a sobrepasar los 2499.

Distribución porcentual de la población por tamaño de localidad, Copanatoyac 1970-1990



Fuente: Elaboración propia con datos del IX, X y XI Censo General de población y Vivienda. (INEGI). México.

En estas concentraciones poblacionales se destaca la pérdida o escasa generación de empleo en ocupaciones vinculadas a la agricultura, pero también sobresale la declinación del trabajo en el servicio doméstico en lo que va de 1980 al 2000.

Ocupación principal, Copanatoyac 1980- 2000

Población ocupada

	1980	2000
COPANATTOYAC	4834	2662
-PROFESIONISTAS	6	3
-TÉCNICOS	7	8
-TRABAJADORES DE LA EDUCACIÓN	33	72
-TRABAJADORES DEL ARTE		2
-FUNCIONARIOS Y DIRECTIVOS	4	4
-TRABAJADORES AGROPECUARIOS	2535	1325
-INSPECTORES Y SUPERVISORES		
EN LA INDUSTRIA	1	1

-ARTESANOS Y OBREROS	377	382
-AYUDANTES, PEONES Y SIMILARES	2	300
-OPERADORES DE TRANSPORTE		7
-JEFES Y SUPERVISORES ADMINISTRATIVOS		13
-OFICINISTAS	7	33
-COMERCIANTES Y DEPENDIENTES	27	97
-TRABAJADORES AMBULANTES	1	60
-TRABAJADORES EN SERVICIOS PERSONALES	9	19
-TRABAJADORES DOMÉSTICOS	1486	223
-TRABAJADORES EN PROTECCIÓN Y VIGILANCIA		20
-NO ESPECIFICADO	339	93

Fuente: Elaboración propia con datos del X y XII Censo General de Población y Vivienda. (INEGI). México.

De igual manera se constata la expansión de ocupaciones como lo son los ayudantes peones y similares, los administrativos, oficinistas, comerciantes y los trabajadores ligados a la educación. Pero lo más representativo de las estrategias de vida que despliega hoy la mayoría de la población sin trabajo es el trabajo ambulante que de acuerdo a las cifras del Censo poblacional del 2000, ésta registró una cifra de 60 personas en esta clase de práctica.

Lugares que se caracterizan por la proliferación de actividades no solo relacionadas con la agricultura, sino también con actividades terciarias que reflejan las estrategias de sobre vivencia y formas de vida que emplea la población del municipio ante la baja rentabilidad de la producción agropecuaria.

Estructura agraria y Tenencia de la tierra

Entre 1940 y 1950 el porcentaje de familias aumentó casi un 8% en Copanatoyac; según los datos censales su territorio se incrementa entre 1940 y 1960: de 27 951 ha que poseía en 1940, aumenta a 38 840 en 1960. Copanatoyac es un municipio que cuenta exclusivamente con propiedad social con 8 comunidades agrarias.

La superficie total de unidades de producción rurales en el municipio es de 4,387.1 Ha. De las cuales según el régimen de tenencia de la tierra comunal son 4,167.79 Ha, Ejidal 0, y privada 220.02 Ha

La superficie total de las 8 comunidades agrarias es de 32,244.58 Ha. En las cuales existen 2,540 unidades de producción rurales con una superficie total de 4,387.1 Ha. En el municipio la posesión predominante de los campesinos sobre la tierra es individual sobre cada parcela. Es importante desatacar que 2 propiedades sociales reportaron participación y certificación en PROCEDE en el año 2001.

De acuerdo con el VIII censo ejidal del INEGI del año 2001 el número de propiedades sociales fue de 8 ejidos y/o comunidades los cuales contaban con una superficie total de 31 720 Ha. La superficie parcelada registrada fue de 14 917 Ha. Y la superficie no parcelada 16 775 Ha. Por su parte la superficie de uso común no parcelada es de 15 939 Ha., la superficie no parcelada de asentamientos humanos es de 825 Ha. Y se cuenta con una superficie no parcelada de crecimiento de 11 Ha. Finalmente en la categoría de otras superficies se registraron 27 Ha.

El número de ejidatarios con parcela individual registrados en el censo de INEGI del año 2001 fue de 4,127 de los cuales 2,911 fueron hombres y 1,216 mujeres. En la categoría de poseedores de parcelas agrícolas individuales se registraron un total de 2,369 de los cuales 1,649 son hombres y 720 mujeres.

Migración

El municipio está integrado por 50 localidades en las que residen 17,3371 habitantes; el 64.8% de la población se concentra en 11 localidades mayores de 500 habitantes y en 15 localidades menores de 100 habitantes se establece el 3.4% de la población. De acuerdo a los movimientos migratorios registrados en el lapso de 1980 a 1990 el municipio presentó una categoría migratoria de "Fuerte Expulsión".

En el lapso de 1995 a 2000 la población municipal creció a una tasa media anual del 2.58% y de 2000 a 2005 a una tasa del 1.70%. De acuerdo a la estructura por grupo de edad, su población es predominantemente joven, el 56.6% es menor de 20 años; el grupo de 0 - 4 años representa el 15.6% y el grupo de 5 - 14 años el 30.4%. La población en edad activa (12 - 64 años), representa el 56.6% del total.³

³. Información para la planeación. Dirección General de Información Estadística y Geográfica Sedesol Diciembre de 2006.

El índice y grado de marginación del municipio es de 2.50268 y “Muy Alta” respectivamente, clasificación que lo ubica en el municipio número siete en el contexto estatal y el 21 en el nacional⁴.

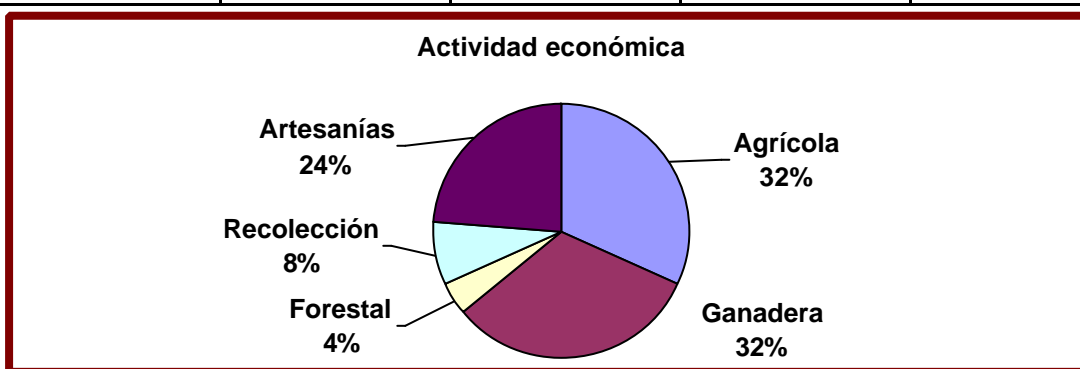
ACTIVIDADES ECONÓMICAS

El resultado de la explotación inadecuada de los sistemas de producción ha dado lugar a serios problemas de deterioro ambiental debido principalmente a erosión del suelo con diversos grados desde modera hasta severa de cárcavas, y pérdida de productividad de los sistemas agrícolas y pecuarios.

Las causas de este uso inapropiado de los sistemas agrícolas, pecuarios y forestales, tienen que ver con la escasa superficie de tierra que disponen los productores, la deficiente tecnología de producción de los sistemas agrícolas y de manejo de los sistemas pecuarios, ya sea por desconocimiento, falta de recursos financieros y deficiencias en la organización de los productores, o, en el caso del bosque, por la necesidad de complementar los bajos ingresos.

En las 8 propiedades sociales registradas el tipo de actividad económica productiva clasificado según INEGI en 2004 en el cual se ocupa la población es el siguiente:

Agrícola	Ganadera	Forestal	Recolección	Artesanías
8	8	1	2	6



Agricultura

La base de subsistencia de la población descansa en la agricultura predominantemente de tlacolole, seguida por la de barbecho y en menor medida la de

⁴ Estimaciones del CONAPO con base en el Censo de Población y Vivienda 2005 y Encuesta Nacional de Ocupación y Empleo 2005 (IV Trimestre).

riego. Los dos primeros sistemas se caracterizan por ser agricultura de temporal de bajos rendimientos e insuficientes para cubrir la demanda de abasto familiar.

Su población presenta los rasgos típicos de la economía campesina, en los que la diversificación de actividades con remuneración económica se privilegia en amplias temporadas para lograr la sobrevivencia, que no llega a transformar sus bajas condiciones de vida y cubrir necesidades esenciales como la educación, salud, vestido y calzado. Es decir, es un municipio en donde la mayor parte de su población no supera los rasgos de indigencia.

Los principales cultivos son: la producción de chile, cebolla, camote, maíz y frijol. En este municipio la base de la actividad económica es la agricultura de subsistencia con fuerte presencia indígena.

Debido a la promoción de los programas de distribución del fertilizante por parte del gobierno del estado y del Municipio se ha alcanzado una importante superficie fertilizada que de acuerdo a los registros del INEGI en el año agrícola 2005 fue el siguiente:

Superficie fertilizada	Superficie Sembrada	Superficie Mecanizada
3,142 Ha.	1,250 Ha.	1,071 Ha.

El número de productores beneficiados por el Procampo en la actividad agrícola por municipio año agrícola 2005 fue de 1889, para una superficie de 3,474.1 Has y el monto pagado fue de \$ 4, 002,500.00

El número de unidades de producción dedicadas al cultivo de frijol reportadas fue de 260 con una superficie sembrada del ciclo primavera-verano 1991 de 389.08 y un volumen de producción de 57.51 Ton. La superficie sembrada del ciclo otoño-invierno 1991 fue de 8 Ha. Y la cosechada fue de 6 Ha. Con un volumen de producción de 1.51 t.

Las unidades de producción del ciclo primavera-verano 1991 dedicadas al cultivo del maíz fueron 2,319 con una superficie sembrada del ciclo primavera-verano de 2,602.37 Ha y cosechada 2,552.31 obteniendo una producción total de 1,669.2 t. Las unidades de producción del ciclo otoño-invierno destinadas al cultivo del maíz fueron 89 alcanzando a sembrar una superficie de 76.33 Ha logrando cosechar en una superficie de 72.3 Ha. Con una producción de 1.51 t.

Es importante destacar que el número de unidades de producción rurales con disponibilidad de sólo riego fue de 13 con una superficie de labor con disponibilidad de

sólo riego de 18.73 Ha. Por su parte en el municipio de copanatoyac, la superficie de labor con disponibilidad de sólo temporal es de 3,729.8 Ha y finalmente la superficie de labor con disponibilidad de riego y temporal es de 250.41 Ha.

En el año de 1991, el total de la superficie con cultivos perennes fue de 43.47 HA en 2,329 unidades de producción rurales. La superficie física sembrada en el ciclo primavera-verano 1991 fue de 2,718.1 Ha. De las cuales solo 2,103 Ha. Se sembraron sólo con cultivos anuales en ciclo primavera-verano. Por su parte el número de unidades de producción rurales sólo con cultivos perennes fueron 9 con una superficie cultivada de 3.62 Ha.

El número de unidades de producción rurales con cultivos en ciclo y cultivos perennes fue de 217 con una superficie de 301.83 Ha. Y se cultivo 258.36 Ha. de superficie con cultivos anuales en ciclo primavera-verano

En el año agrícola del 2005, la superficie sembrada y cosechada de cultivos cíclicos fue de 3,589 hectáreas, registrando una producción de 3,385.5 toneladas. Siendo los principales cultivos maíz con 3,291 toneladas y cebolla con 66 toneladas. La falta de inversión, apoyos crediticios, el uso limitado de fertilizantes, semillas mejoradas, deficiente comercialización y el acaparamiento, ocasionan que las organizaciones campesinas se debiliten o se hagan inoperantes.

CULTIVO	SUPERFICIE SEMBRADA			SUPERFICIE COSECHADA			PRODUCCION		
	(HECTAREAS)			(HECTAREAS)			(HECTAREAS)		
	TOTAL	RIEGO	TEMPORAL	TOTAL	RIEGO	TEMPORAL	TOTAL	RIEGO	TEMPORAL
TOTAL	2,924.0	128.0	2,796.0	2,913.0	117.0	2,796.0	5,336.6	191.6	5,145.0
BASICOS	2,886.0	90.0	2,796.0	2,886.0	90.0	2,796.0	5,268.0	123.0	5,145.0
MAIZ	2,886.0	90.0	2,796.0	2,886.0	90.0	2,796.0	5,268.0	123.0	5,145.0
			-						
ALIMENTICIOS	38.0	38.0	-	27.0	27.0	-	68.6	68.6	-
CEBOLLA	25.3	25.3	-	25.3	25.3	-	66.0	66.0	-
CALABACITA	11.0	11.0	-	-	-	-	-	-	-
AJO	1.8	1.8	-	1.8	1.8	-	2.6	2.6	-

FUENTE: SECRETARIA DE AGRICULTURA, GANADERIA, DESARROLLO RURAL, PESCA Y ALIMENTACION (SAGARPA). DELEGACION ESTATAL. SUBDELEGACION AGROPECUARIA.

Ganadería

El municipio cuenta con una superficie escasa de potencial para la actividad ganadera sin embargo. Esta actividad esta asociada a la dinámica de una economía campesina que combina las actividades agrícolas con la ganadería en pequeña escala. Existen especies pecuarias tanto de ganado mayor como de ganado menor, de las primeras destacan el ganado bovino criollo de rendimiento de carne y leche, el porcino, ovino, caprino y el equino, en cuanto al segundo existen aves de engorda de corral y de postura, así como colmenas.

De acuerdo al VIII censo ejidal del año 2001 practicado por el INEGI, en el municipio se registraron 1,346 unidades económicas con animales de trabajo. En este año se reporto la existencia total de 3,331 cabezas de ganado. Las unidades de producción reportadas que contaban con ganado bovino fueron 753, con 1,707 cabezas; Las unidades de producción con la especie caballar fue de 18, con solo 19 cabezas; Con la especie mular se contabilizaron 157 unidades de producción con 208 cabezas, por su parte de la especie asnal se registraron 972 unidades de producción con 1,397 cabezas.

El número total de unidades de producción con sementales y vientres de ganado bovino fue de 401 contando con un total de 866 cabezas; Específicamente el número de unidades de producción con sementales fue de 78 con 128 cabezas; El número total de unidades de producción con vientres fue de 360 con 738 cabezas; El número de unidades de producción con vientres sólo para producción de carne fue de 292 con 569 cabezas para este propósito.

Las unidades de producción de leche con ganado bovino registradas en el año 1991 fueron 846 con 3, 165 cabezas alcanzando una producción total de 820 litros de leche. En número de unidades de producción sólo de leche fue 36 unidades con 219 cabezas alcanzando una producción de 380 litros lo que representa un promedio de .57 litros por cabeza.

El número de unidades de producción sólo de carne fue de 534 con una existencia de ganado bovino en unidades de producción sólo de carne de 2,661. Por su parte el número de unidades de producción de doble propósito fueron 54 con 324 cabezas con una producción de 440 litros de leche

El número de existencia de unidades de producción de ganado porcino en el año 1991 fue de 832 contabilizando 2,135 cabezas. El número de unidades de producción con ganado corriente fue de 831 con 2,130 cabezas, solamente dos unidades de

producción cuentan con ganado porcino fino con dos cabezas y 3 unidades de producción cuentan con 3 cabezas de ganado porcino de cruce.

La actividad principal de la producción de ganado porcino es de engorda para la venta.

La distribución de las especies de ganado obedece a las características topográficas de los terrenos y a las condiciones económicas de los campesinos.

La superficie de uso actual del suelo sólo con pasto natural, agostadero o enmontada es de 361.08 Has. con bosque o selva 25.75 Ha.

El inventario ganadero en el año 2005 estaba conformado por 1,550 cabezas de bovinos, 653 porcinos, 1,441 caprinos y 17,834 aves. La producción de carne en canal fue de 71.5 toneladas, de las cuales 46 corresponden a bovinos y 14.4 a porcinos, principalmente.

La actividad ganadera se enfrenta entre otros problemas a la insuficiente infraestructura pecuaria, baja calidad genética de los hatos, bajos niveles de producción, desorganización de los productores e insuficiente apoyo crediticio.

INVENTARIO GANADERO Y PRODUCCION PECUARIA, 2005

ESPECIE	INVENTARIO (CABEZAS)	PRODUCCION (TONELADAS)				
		CARNE	LECHE (1)	HUEVO	MIEL	CERA
	(2)					
TOTAL	42324	71.5	N.D.	47.1	0.7	N.D.
BOVINOS	1550	46	N.D.	0	0	N.D.
PORCINOS	653	14.4	N.D.	0	0	N.D.
CAPRINOS	1441	7.8	N.D.	0	0	N.D.
OVINOS	189	1	N.D.	0	0	N.D.
EQUINOS	20657	0	N.D.	0	0	N.D.
AVES	17834	2.3	N.D.	47.1	0	N.D.
COLMENAS	22	0	N.D.	0	0.7	N.D.

FUENTE: SECRETARIA DE AGRICULTURA, GANADERIA, DESARROLLO RURAL, PESCA Y ALIMENTACION (SAGARPA). DELEGACION

ESTATAL. SUBDELEGACION AGROPECUARIA.

(1) MILES DE LITROS.

(2) NO INCLUYE COLMENAS.

N.D. NO DISPONIBLE.

Forestal

El número de existencias en unidades de producción rural con actividad forestal registradas en 1991 fue de 9 con un Volumen total 218.44 (M3) de producción de encino. No se registro producción de pino ni de oyamel.

El número de existencias en unidades de producción de productos maderables fue de 9 con un Volumen total de 218.44 (M3)

Acuicultura

Se reportaron 7 unidades de producción rural con actividad de Acuicultura

Comercio

El sistema de comercialización es apoyado por diferentes establecimientos en poblados diseminados en el municipio que para el año 2003 el INEGI registro la cantidad de 70 unidades económicas dedicadas a esta actividad, con un personal ocupado dependiente de esta razón social de 120 personas.

La caracterización económica de las actividades comerciales en el municipio de copanatoyac indican que estas unidades económicas generaron una remuneración en el año 2003 por la cantidad de \$ 39,000.00 pesos alcanzando una producción bruta total de \$1, 484,000.00 con un consumo intermedio de \$ 273,000.00 pesos, con un valor agregado censal bruto de \$1, 211,000.00 pesos y un total en activos fijos de \$2, 325,000.00 pesos

En el municipio se cuentan con cinco tiendas Diconsa ubicadas en las principales comunidades y un mercado público ubicado en la cabecera municipal.

Industria

La actividad industrial está representada por establecimientos ubicados principalmente en la cabecera municipal como son: molino de nixtamal, tabiqueras, tejerías; así como la elaboración de sombrero de palma corriente y fina, que es una actividad complementaria. De acuerdo a las cifras del INEGI se registraron solamente 102 unidades económicas con 205 personas ocupadas en estas actividades económicas

De acuerdo al censo de INEGI del año 2003 se registraron actividades económicas relacionadas con la minería que generaron una remuneración por la cantidad de \$34,000.00 pesos, alcanzando una producción bruta total de \$ 237,000.00 pesos

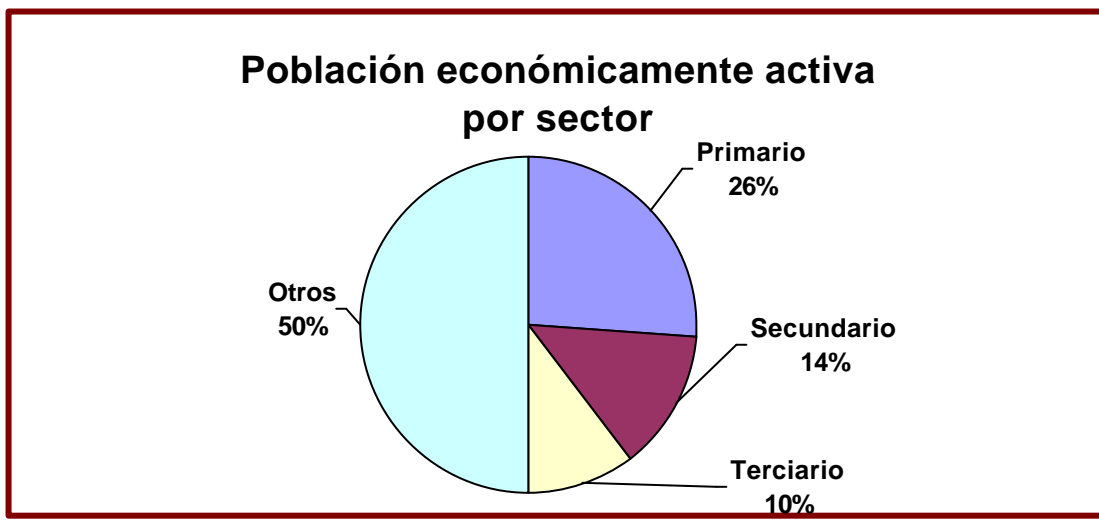
Servicios

Los servicios con los que cuenta la cabecera municipal son: Peluquería, sastrería y pequeños establecimientos comerciales

Población Económicamente Activa por Sector

De acuerdo con cifras al año 2000 presentadas por el INEGI, la población económicamente activa del municipio se presenta de la siguiente manera:

Sector	Total	Porcentaje
Primario (Agricultura, ganadería, caza y pesca)	1351	50.75
Secundario (Minería, petróleo, industria manufacturera, construcción y electricidad)	703	26.41
Terciario (Comercio, turismo y servicios)	532	19.98
Otros	2586	2.86



La población económicamente activa sumo la cantidad de 2,784 personas y por su parte la población económicamente inactiva fue de 6,895 personas

Artesanías

La producción de artesanías es muy importante como fuente de ingresos complementarios de la economía campesina e indígena. De acuerdo al VII censo Agrícola y Ganadero del INEGI se reportaron 392 unidades de producción de artesanías. Los principales productos son: Canastas, sombreros, tanates, bolsas tortilleros y cinta para la elaboración de tapetes; además elaboran ladrillos y tejas.

Bibliografía

Ma. Guadalupe Velasco Ocampo, José Raúl Velasco Ocampo, Max Arturo López Hernández y Justino Lozano Alvarado, Diagnóstico socioeconómico contemporáneo del estado de Guerrero, Tomo I, U.A.Gro., Maestría en Ciencias Sociales, México, 1989.

Manuel Torres, Luis Méndez y Jorge Arcila, La estructura económica del estado de Guerrero, Universidad Autónoma de Guerrero, Maestría en Ciencias Sociales, México, 1983.

José Luis Calva, Crisis agrícola y crisis alimentaria en México 1982-1988, Fontamara 54, México, 1988.

INEGI, Censo Agrícola, Ganadero y Ejidal, México, 1960

INEGI, Censo Agrícola, Ganadero y Ejidal, México, 1990

INEGI, IX Censo General de Población y Vivienda, México, 1970

INEGI, X Censo General de Población y Vivienda, México, 1980

INEGI, XI Censo General de Población y Vivienda, México, 1990

INEGI, XII Censo General de Población y Vivienda, México, 2000

INEGI, Sistemas de Cuentas Nacionales, México, 2000

INEGI, Sistemas de Cuentas Nacionales, México, 2004

INEGI, VII Censo Agrícola, Ganadero y Ejidal, México, 1991

INEGI, Sistemas Municipal de Base de Datos México, 2004

INEGI, Censo Económico 2004, México.

INEGI, Anuario Estadístico 2005, México.